

Geographical Analysis of the Economic Characteristics of the Population in Jordan from 2015 to 2022

Hind K. Sarayreh^{(1)*}

Ahmed A. Thneibat⁽²⁾

(1) Assistant Professor, Department of Geography, School of Arts, The University of Jordan, Jordan.

(2) Assistant Professor, Department of Geography, College of Social Sciences, The University of Mutah, Al-Karak, Jordan.

Received: 22/04/2024

Accepted: 26/06/2024

Published: 15/12/2024

* **Corresponding Author:**

h.alsarayrah@ju.edu.jo

DOI: <https://doi.org/10.59759/art.v3i4.488>

Abstract

This study focuses on analyzing the characteristics of the economic composition of a diverse group in the Kingdom for the years from 2015 to 2022 with a focus on the year 2022. This was done by using some indicators and determining economic rates regarding the labor force and unemployment at the level of governorates, the level of age and nationality groups as well. It is clear from the study that the crude economic activity rate at the Kingdom level is 12.6%, which is low compared to the global rate, which is 50%, as well as to the activity rate of the developing countries, which is 44%. As for the rate of crude activity for males, it is 24.3%, which is significantly greater than the economic activity rate for females, which is 7.3%. It also appears that with regard to

economic activity, the largest percentage is the third group which includes trade, transportation, communications, and storage which amounts to 81.4%, while the second group which includes manufacturing, electricity, water and construction industries that amounts to 16.8% while the first group including agricultural activities amounts to 1.8%.

Keywords: Economic Structure, Crude Economic Activity Rate, Labor Force, Unemployment Rate.

التحليل الجغرافي للخصائص الاقتصادية للسكان في الأردن من عام ٢٠١٥م حتى ٢٠٢٢م

هند خالد الصرايرة^(١) أحمد عطا الله الذنبيات^(٢)

(١) أستاذ مساعد، قسم الجغرافيا، كلية الآداب، الجامعة الأردنية، عمان - الأردن.

(٢) أستاذ مساعد، قسم الجغرافيا، كلية العلوم الاجتماعية، جامعة مؤتة، الكرك - الأردن.

ملخص

تهدف هذه الدراسة إلى تحليل خصائص التركيب الاقتصادي للسكان في المملكة للأعوام من ٢٠١٥ حتى ٢٠٢٢، مع التركيز على العام ٢٠٢٢، وتم ذلك باستخدام بعض المؤشرات والمقاييس وتحديد المعدلات الاقتصادية للقوى العاملة والبطالة على مستوى المحافظات وعلى مستوى الفئات العمرية وحسب الجنس أيضاً. يتبين من خلال الدراسة أن معدل النشاط الاقتصادي الخام على مستوى المملكة يبلغ ١٢.٦% وهو منخفض بالنسبة للمعدل العالمي الذي يبلغ ٥٠%، وكذلك بالنسبة لمعدل الدول النامية الذي يبلغ ٤٤%، أما بالنسبة لمعدل النشاط الخام للذكور يبلغ ٢٤.٣% وهي أكبر بصورة كبيرة من معدل النشاط الاقتصادي للإناث الذي يبلغ ٧.٣%. كما يتبين أيضاً أنه بالنسبة للنشاط الاقتصادي فأكبر نسبة هي المجموعة الثالثة والتي تشمل التجارة والنقل والمواصلات والتخزين وتبلغ ٨١.٤% ثم المجموعة الثانية والتي تشمل الصناعات التحويلية والكهرباء والمياه والبناء فتبلغ النسبة ١٦.٨%، ثم جاءت المجموعة الأولى في المرتبة الثالثة وتشمل النشاطات الزراعية فتبلغ ١.٨%.

الكلمات المفتاحية: التركيب الاقتصادي، معدل النشاط الاقتصادي الخام، قوى العمل، معدل البطالة.

المقدمة:

يشكل التركيب السكاني الموضوع الرئيس الثالث الذي تهتم به جغرافية السكان بالإضافة إلى التوزيع والتغير السكاني. يمثل التركيب الاقتصادي للسكان توزيع السكان حسب الأنشطة الاقتصادية، وتظهر أهمية التركيب الاقتصادي من خلال توضيح ملامح الأنشطة الاقتصادية للسكان وإعطاء صورة واضحة عن العمالة من حيث حجمها، خصائصها، نسبها، وإظهار معدلات التعطل وتوزيع معدلاته حسب العمر والنوع والمهنة بالإضافة إلى توقع حجم القوى العاملة المستقبلي. (أبو صيحة، ٢٠١٥)

تظهر العلاقة بين السكان والأنشطة الاقتصادية من خلال أنهم يمثلون الشرط الأساسي للإنتاج مهما اختلفت طبيعته ونوعه وأسلوبه، فالنمو السكاني يؤدي إلى زيادة العرض على العمل، وهذه الزيادة تظهر من خلال ارتفاع نسبة من هم في عمر ١٥ سنة فأكثر حين دخولهم سوق العمل. (الوحيلى،

(٢٠١٧)

يقصد بأنماط التركيب الاقتصادي للقوة العاملة تقسيمها إلى فئاتها الرئيسية الثلاث، وهي النشاط الاقتصادي والمهنة والحالة العملية، وتعتبر قوة العمل والإعالة الاقتصادية ومستويات مشاركة المرأة في العمل أهم القضايا المثارة في هذا الموضوع، ويعد التركيب الاقتصادي من الموضوعات المهمة بجغرافية السكان لأنها تعكس الخصائص الاقتصادية للمجتمع، وتعتبر عن نوعية الأنظمة الاقتصادية المتبعة، ويلقي الضوء على حالة المرأة بالمنظومة الاقتصادية للدولة. (سلامة، ٢٠١٦)

الدراسات السابقة:

قام الباحثان بالاطلاع على العديد من الدراسات باللغة العربية والإنجليزية تم من خلالها الاستفادة منها في تحديد منهجية الدراسة واستخدام المقاييس الاقتصادية لمثل هذا النوع من الدراسات ومنها دراسة (الشوريجي، ٢٠١٨) حيث تناولت هذه الدراسة التركيب الاقتصادي لسكان مدينة المحلة الكبرى أحد مدن دلتا النيل في مصر من خلال دراسة تطور حجم السكان ونموهم في مدينة المحلة، بالإضافة إلى دراسة تطور ونمو القوى العاملة وتوزيعها الجغرافي في المدينة، وكذلك دراسة التركيب الاقتصادي للسكان، وذلك من خلال دراسة أهم مؤشرات التركيب الاقتصادي مثل معدل النشاط الاقتصادي الخام والمنقح، ومعدل النشاط الاقتصادي العمري والنوعي ومعدل الإعالة الاقتصادية، ومن أهم النتائج التي توصلت إليها الدراسة أن القوى العاملة شهدت تطوراً وتغيراً في حجمها ومعدلات نموها بنسبة زيادة كلية بلغت ١٣٢.٥% خلال الفترة ١٩٧٦-٢٠١٦، بالإضافة إلى انخفاض نسبة مساهمة الإناث في القوى العاملة، حيث يساهم بنسبة ٢٥.١% بالرغم من أنهم يشكلون نسبة ٤٩.٧% من إجمالي سكان المحلة. وكذلك هدفت دراسة (الزيادي & العكيلي، ٢٠٢٢) إلى تحليل خصائص التركيب الاقتصادي لسكان العراق لعام ٢٠٢٠ باستخدام المؤشرات والمقاييس المستخدمة في الدراسات السكانية، وقد بينت نتائج الدراسة أن معدل النشاط الاقتصادي الخام بلغ ٢٤.١% وهو معدل منخفض مقارنةً بالمعدل العالمي البالغ ٥٠% كما بينت أيضاً وجود تباين نوعي حاد في معدل المساهمة الاقتصادية؛ إذ بلغ معدل مساهمة الذكور ٤٠.٣% مقابل ٧.٦% للإناث. (الوحيلى، ٢٠١٧) فهذه الدراسة هدفت إلى تحليل النشاط الاقتصادي في محافظة البصرة في العراق من خلال تشخيص حجم النشاط الاقتصادي للمحافظة على

مدى سنوات المقارنة، والوقوف على التوزيع الجغرافي لهذا النشاط وخصائصه السكانية من حيث الجنس والعمر والتحصيل الدراسي والنشاط الاقتصادي الرئيس والمهنة وقطاع العمل، وقد توصلت الدراسة إلى مجموعة من النتائج كان أهمها: إن الداخلين في العمل بلغوا أعلى حد سنة ٢٠١١، وأعلى حد من الخارجين منها سجل عام ٢٠٠٣، وقد سجل النشاط الاقتصادي بحسب فئات السن أعلى قيمة للفئة (٢٥ - ٣٤) سنة ٢٠٠٣ وأدنى فئة (٥٥ - ٦٤) سنة ٢٠٠٣ والفئة (٤٥ - ٥٤) سنة ٢٠١١، وأن النشاط الرئيس بحسب نوع قطاع العمل بلغ حده الأعلى للعاملين في القطاع الحكومي سنة ٢٠١١، والمرتبة الثانية للعاملين في القطاع الخاص وظهرت سنة ٢٠٠٧ بالقيم العليا وأدنى النسب سجلت بالقطاعات المختلط والأجنبي.

تناولت دراسة (أبو صالح، ٢٠٠٨) الخصائص الاقتصادية لسكان الأراضي الفلسطينية في الربع الثاني من عام ٢٠٠٦ ومقارنتها بعام ١٩٩٧، وذلك عن طريق دراسة مجموعة من الخصائص الاقتصادية مثل: معدل النشاط الاقتصادي الخام ومعدل النشاط الاقتصادي العام وتوزيع القوى العاملة (قوة العمل) حسب فئات السن والجنس ونسب الإعالة الحقيقية وحالة السكان العملية في كل من الضفة الغربية وقطاع غزة، وقد توصلت الدراسة إلى مجموعة من النتائج كان أهمها حصول ارتفاع في كل من معدل النشاط الاقتصادي الخام والعام ومعدل البطالة، وأن أعلى نسبة لقوة العمل كانت لفئة السن ٣٥ - ٣٩ سنة.

أظهرت نتائج دراسة (Manika & Anastasiou, 2020) أن أسباب الفقر في الوقت الحاضر في المناطق الجبلية في الجزء الشرقي من الصين، مثل منطقة جبل دابي ومنطقة جبل يانشان-تايهانغ ومنطقة جبل خينجان الكبرى الجنوبية، هي نقص رأس المال البشري ونقص الموارد البشرية، لذلك فإن العوامل الرئيسة وراء الفقر الإقليمي في المناطق الجبلية الوسطى هي ضعف وسائل النقل والموقع والعوامل الطبيعية الأخرى، وهناك أيضاً دراسة (Yao & Liu, 2022) التي قامت بالبحث في تأثير التدفق السكاني والتجمع السكاني على النمو الاقتصادي والتنمية الاقتصادية المستدامة، وأظهرت نتائج الدراسة أن تأثير التجمع السكاني على النمو الاقتصادي المستدام له خاصية غير خطية على شكل "U" معكوسة، أما دراسة (Suwala, 2021) فقد ركزت على عدم التوافق بين النمو السريع لسكان العالم والأمن الاجتماعي والاقتصادي للناس؛ أي إنه إذا لم يتم حل قضية الأمن الاجتماعي والاقتصادي، فإن نمو سكان العالم سيكون مشكلة اجتماعية عالمية.

أهداف الدراسة:

- يهدف البحث إلى الكشف عن الخصائص الاقتصادية في الأردن خلال الفترة الزمنية من ٢٠١٥ إلى ٢٠٢٢ ويشمل الخصائص التالية:
١. ما هو تصنيف السكان حسب النشاط الاقتصادي؟
 ٢. ما هي أهم المؤشرات والمقاييس لتحديد النشاط الاقتصادي؟
 ٣. ما مقدار معدلات النشاط الاقتصادي العمري والنوعي والاختلافات المكانية في محافظات الأردن؟
 ٤. ما حجم البطالة ومقدار تباينها المكاني على مستوى الأردن والمحافظات؟
 ٥. وما مدى تباين توزيع القوى العاملة حسب الأنشطة الاقتصادية المختلفة؟

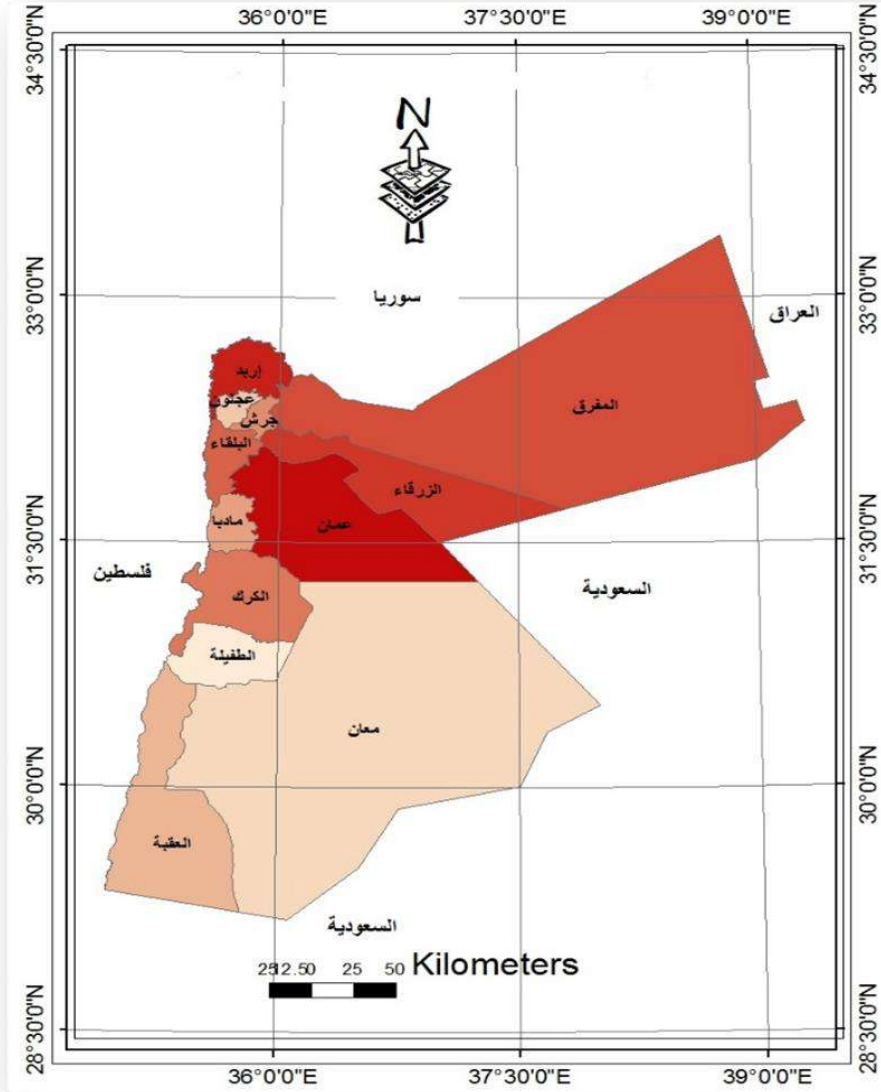
مبررات الدراسة:

- تعد دراسة التركيب الاقتصادي من العناصر المهمة في الدراسات السكانية؛ فمن خلالها يمكننا تحديد ملامح النشاط الاقتصادي، وحجم القوى العاملة، فضلاً عن معرفة أهميتها وخصائصها وتوزيعها وتشخيص مواطن الخلل والتعطل فيها، وهناك عدة أسباب لدراسة النشاط الاقتصادي في الأردن منها:
١. أهمية تلك الدراسة لتحديد مواطن الخلل في النشاط الاقتصادي ومعالجتها، باعتبار أن السكان طاقة إنتاجية كامنة.
 ٢. ضخامة معدلات البطالة في الأردن مقارنة بالمعدلات العربية والعالمية، الأمر الذي يستدعي الدراسة وتقصي أسبابه.
 ٣. التباين المكاني لمعدلات التعطل بين المحافظات كان سبباً رئيساً في استقطاب بعض المحافظات للعمالة دون أخرى، استجابة للتوزيع غير المتعادل في المشاريع التنموية.

موقع منطقة الدراسة

تقع منطقة الدراسة (المملكة الأردنية الهاشمية)، شكل (١)، بين خطي طول 56° 34° شرقاً و 18° 39° شرقاً، وبين خطي عرض 12° 29° شمالاً و 22° 33° شمالاً، تحدها من الشمال سوريا ومن الشرق العراق والسعودية ومن الجنوب السعودية ومن الغرب فلسطين، كما هو مبين في الشكل (١). تتكون المملكة من اثني عشرة محافظة هي: عمان، إربد، الزرقاء، الكرك، معان، البلقاء، مادبا، الطفيلة، جرش، عجلون، المفرق والعقبة.

حسب المصادر الرسمية، تبلغ مساحة منطقة الدراسة ٨٩،٣٤٢ كم^٢، وعدد السكان ١١.٣ مليون نسمة حسب تقديرات عام ٢٠٢٢. (دائرة الإحصاءات العامة، ٢٠٢٢)



شكل (١): منطقة الدراسة - المملكة الأردنية الهاشمية
المصدر من عمل الباحثين

منهجية الدراسة:

اعتمدت الدراسة على المنهج الوصفي التحليلي لبيانات التعداد العام للسكان في الأردن عام ٢٠١٥، وتقديرات دائرة الإحصاءات العامة الأردنية للسكان للأعوام من ٢٠١٦ حتى ٢٠٢٢، وقد بُنيت الدراسة على تحليل العوامل المؤثرة في توزيع القوى العاملة في المحافظات وتحديد معدلات البطالة فيها، وكذلك تحليل النشاط الاقتصادي حسب الفئات العمرية المختلفة وحسب الجنس (ذكر، أنثى) إضافة إلى دراسة النشاط الاقتصادي خلال أعوام مختلفة، وجمع المعلومات والبيانات ذات العلاقة، ومن ثم العمل على تحليلها ومعالجتها باستخراج المعدلات ونسب النشاطات الاقتصادية للسكان والمقارنة فيما بينها، ثم استخدام المنهج التجريبي بتمثيل نتائج هذه المعادلات على شكل خرائط باستخدام نظم المعلومات الجغرافية (GIS)، ومن ثم استخلاص النتائج بناءً على مخرجات هذه الخرائط والجداول.

وقد تمت خطوات هذا الدراسة من خلال المراحل التالية:

١. مرحلة جمع البيانات من مصادر مختلفة أهمها دائرة الإحصاءات العامة الأردنية، بالإضافة إلى الاطلاع على مصادر المعلومات المتوفرة من دراسات سابقة، ومن مراجع أجنبية وتقارير ونشرات منشورة وغير منشورة.
٢. مرحلة معالجة البيانات وترتيبها حسب المؤشرات الاقتصادية وكذلك استخدام برمجية ١٠.٢ Arcmap.
٣. مرحلة معالجة البيانات إحصائياً وحساب المؤشرات الاقتصادية المختلفة. تم التركيز في هذه الدراسة على محورين هما مؤشرات التركيب الاقتصادي التي تشمل معدلات النشاط الاقتصادي الخام، ومعدل النشاط العمري والنوعي ومعدل البطالة، أما المحور الثاني فهو دراسة تركيب قوى العمل حسب الأنشطة الاقتصادية المختلفة وعددها سبعة عشر نشاطاً حسبما حددته منظمة العمل الدولية، وتختتم الدراسة بالاستنتاجات والتوصيات وبيان المراجع المعتمدة.

التركيب الاقتصادي:

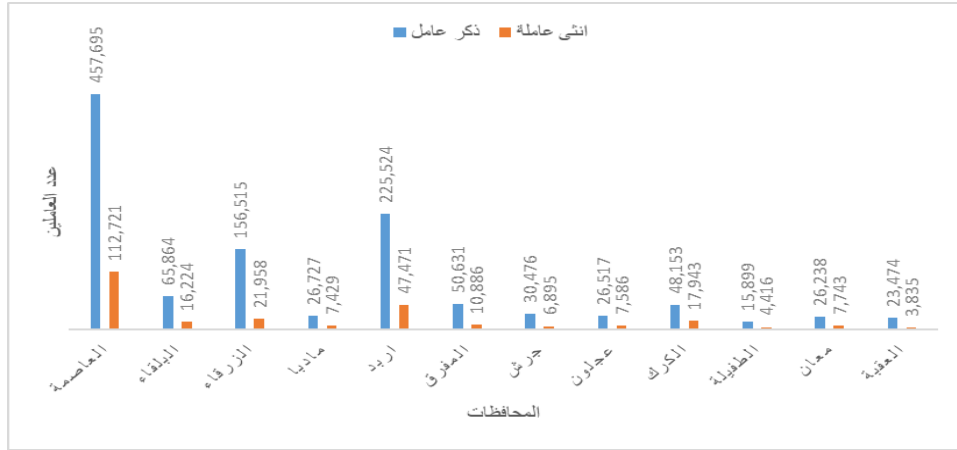
يعني توزيع السكان في مجتمع معين حسب الخصائص الاقتصادية أي الأنشطة الاقتصادية، وتقسيم السكان اقتصادياً إلى فئتين كبيرتين:-

- أ- الناشطون اقتصادياً ويشمل الجزء من السكان العاملين والذين يبحثون عن العمل كما يعرف أيضاً: بالأشخاص من كلا الجنسين الذين يوفرون القوى العاملة لإنتاج السلع والخدمات خلال فترة معينة.
- ب- غير الناشطون اقتصادياً وتعرف بأنها الأفراد الذين تتراوح أعمارهم بين ١٥ سنة وأكثر خلال أسبوع التعداد ولا يعملون ولا يبحثون عن عمل، أو الذين لا يعملون ولكنهم كانوا يبحثون عن عمل والذين لا يعملون وليسوا باحثين عن عمل، بسبب أنهم وجدوا عملاً وينتظرون البدء في هذا العمل بعد ثلاثة أشهر، وتشمل هذه الفئة الأطفال والطلاب والمتقاعدين والذين تقل أعمارهم عن ١٨ عاماً ويحدد أعمارهم بالفئة العمرية دون ال ٢٥ عاماً والتي تزيد على ٦٧ عاماً. (أبو صبحة، ٢٠١٥)
- تعد دراسة الخصائص الاقتصادية للسكان من المواضيع المهمة في جغرافية السكان، وذلك لارتباطها بالقوى العاملة ونسبة المتعطلين منهم وبحجم الموارد الاقتصادية ومقدار الدخل والخدمات التي يحصل عليها الفرد في المجتمع، فضلاً عن تركيب قوة العمل الذي يشمل التركيب الصناعي والمهني والحالة العملية. (الوحيلى، ٢٠١٧)
- ومن مؤشرات النشاط الاقتصادي، معدل النشاط الاقتصادي الخام وهو النسبة المئوية للسكان ذوي النشاط الاقتصادي نسبة إلى مجمل السكان، (الزيادي، حسام صبار هادي وآخرون، ٢٠٢٢)، وهي تعطي فكرة عن حجم العاملين، وتعتبر عملية تحليلية على درجة كبيرة من الأهمية لكونه يبين حجم العبء الذي يتحمله مجموعة من السكان تجاه بقية السكان في المجتمع (أبو صالح، ٢٠٠٨) جدول (١)، شكل (٢) شكل (٣) وشكل (٤).

جدول (١) معدلات النشاط الاقتصادي للسكان في الأردن الذين أعمارهم ١٥ سنة فأكثر بحسب النوع في المحافظات الأردنية لعام ٢٠٢٢

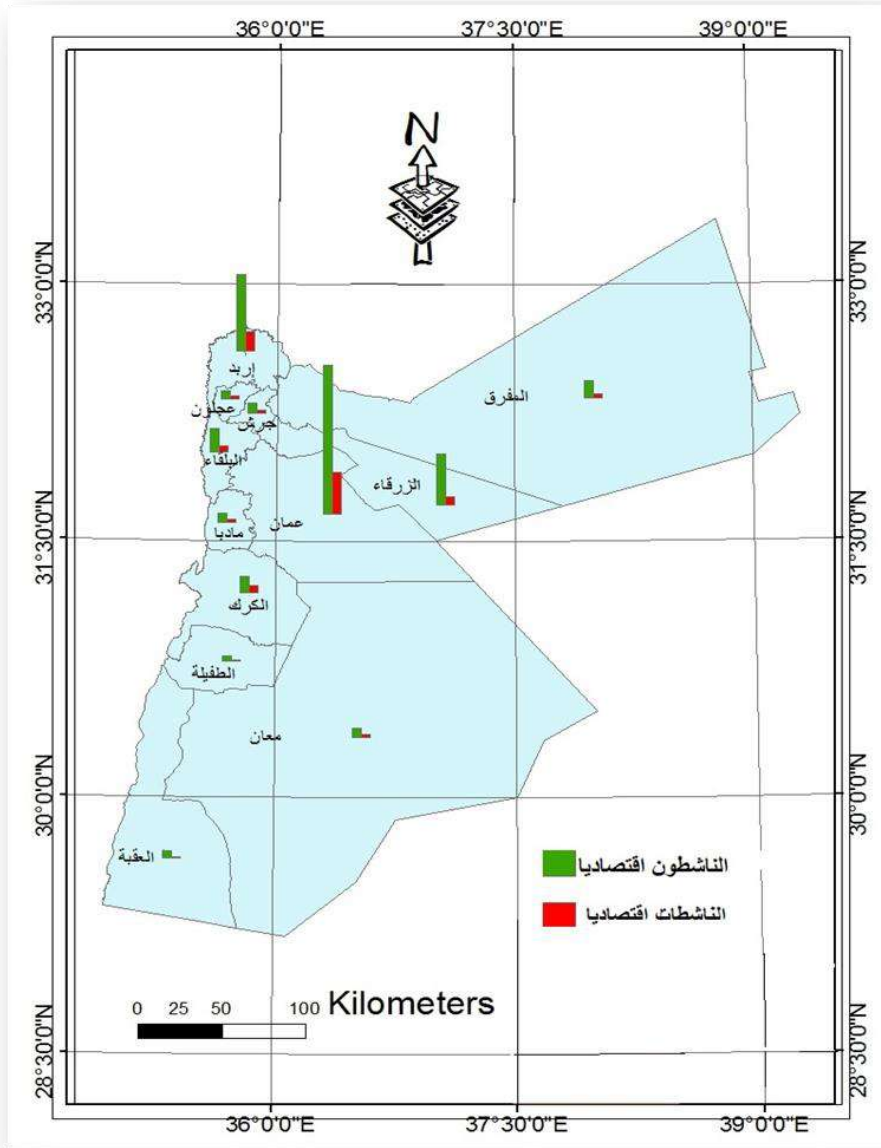
معدلات النشاط الاقتصادي (المعدل الخام) للأردنيين الذين أعمارهم 15 سنة فأكثر بحسب النوع في المحافظات الأردنية لعام 2022									
#	المحافظة	ذكور			إناث			المجموع	
		المعدل الخام %	النشطون اقتصاديا	الإجمالي	المعدل الخام %	النشطون اقتصاديا	الإجمالي	مجموع النشطين	المعدل الخام %
1	عمان	22.2	565,144	2,547,500	7.3	159,779	2,197,200	724,923	15.3
2	البلقاء	27.8	86,771	312,600	8.5	22,933	269,500	109,704	18.8
3	الزرقاء	22.9	195,319	854,400	4.3	32,524	761,600	227,843	14.1
4	مادبا	27.9	33,023	118,400	9.7	10,238	105,600	43,261	19.3
5	اريد	26.7	289,117	1,082,900	7.4	74,518	1,012,800	363,635	17.4
6	المفرق	20.2	67,888	335,700	5.3	16,794	315,400	84,682	13.0
7	جرش	25.8	37,654	145,900	7.9	10,712	134,800	48,366	17.2
8	عجلون	30.5	32,702	107,300	11.6	11,707	101,200	44,409	21.3
9	الكرك	30.8	60,299	195,800	13.9	24,958	179,000	85,257	22.7
10	الطفيلة	34.2	20,404	59,600	12.7	6,903	54,400	27,307	24.0
11	معان	35.1	34,383	97,900	11.1	9,919	89,700	44,302	23.6
12	العقبة	23.5	29,641	126,000	5.5	5,323	96,800	34,964	15.7
	المجموع	24.3	1,452,345	5,984,000	7.3	386,308	5,318,000	1,838,653	16.3

المصدر من عمل الباحثين بالاعتماد على بيانات دائرة الإحصاءات العامة



شكل (٢) العاملون الذين أعمارهم ١٥ سنة فأكثر بحسب المحافظات لسنة ٢٠٢٢

المصدر من عمل الباحثين بالاعتماد على بيانات دائرة الإحصاءات العامة



شكل (٣) معدلات النشاط الاقتصادي للسكان (المعدل الخام) في الأردن الذين أعمارهم ١٥ سنة فأكثر بحسب النوع في المحافظات الأردنية لعام ٢٠٢٢
المصدر من عمل الباحثين بالاعتماد على بيانات دائرة الإحصاءات العامة

يلاحظ وجود تباين كبير في معدلات النشاط بين المحافظات سواء في إجمالي العاملين أو حسب الجنس؛ إذ نلاحظ أن أكبر نسبة مئوية لأعداد العاملين ذكوراً وإناثاً في المحافظات إلى مجموع العاملين في المملكة هي في العاصمة عمان، حيث تبلغ النسبة ٤٠% تقريباً، وهناك محافظتان هما إربد والزرقاء تبلغ نسبتهما ١٩.٢% و ١٢.٦% على التوالي بما مجموعه ٣٢% تقريباً أي ثلث القوى العاملة في المملكة، بينما هناك ست (٦) محافظات من أصل اثني عشرة (١٢) محافظة تتراوح نسبها بين ١.٤% و ٢.٦%، وهي محافظات الطفيلة، العقبة، معان، عجلون، مادبا، وجرش مرتبة تصاعدياً والقوى العاملة في هذه المحافظات تعادل ما نسبته ١٣% من القوى العاملة في المملكة، أما نسب باقي المحافظات فهي البلقاء (٥.٨%)، الكرك (٤.٧%) والمفرق (٤.٣%)، جدول (٢).

كما نلاحظ أن نسب العاملين الذكور تتقارب مع النسب المذكورة سابقاً لإجمالي العاملين الذكور والإناث، أما بالنسبة للإناث فتبلغ أعلى نسبة للعمليات أيضاً في عمان وبنسبة ٤٢.٥%، أما محافظتي إربد والزرقاء فتبلغ نسبتهما ١٨% و ٨% على التوالي أي ما يعادل ربع القوى العاملة في المملكة تقريباً، أما المحافظات الستة المذكورة في الفقرة السابقة فتتراوح نسبها بين ١.٤% و ٢.٩% ومجموعها يعادل ١٤% تقريباً، أما نسب باقي المحافظات فهي البلقاء (٦.١%)، الكرك (٦.٨%) و المفرق (٤.١%). ويمكن تقسيم هذه النسب إلى أربع فئات كما هو مبين في الجدول (٢)، وهذه البيانات تبين أن هناك تفاوتاً كبيراً بين محافظات المملكة بسبب تفاوت فرص العمل بينها، مما يستدعي خلق فرص عمل إضافية في المحافظات وخاصة ذات النسب الأقل من العمالة.

وإذا أخذنا مؤشر المعدل الخام؛ وهي النسبة المئوية للنشطين اقتصادياً إلى إجمالي السكان، جدول (١)، نجد أن المعدل العام للمملكة هو ١٦.٣% وأعلى نسبة للمحافظات هي في الطفيلة (٢٤%) وأقل نسبة في المفرق (١٣%)، أما المعدل العام للذكور في المملكة فهو ٢٤.٣% وأعلى نسبة هي في معان أيضاً (٣٥.١%) وأقلها في المفرق (٢٠.٢%)، وبالنسبة للمعدل العام للإناث فهي ٧.٣% وأعلى نسبة هي في محافظة الكرك (١٣.٩%)، وأقلها في محافظة الزرقاء (٤.٣%)، وهذا يبين أن نسبة التشغيل مرتفعة في المحافظات قليلة السكان أكثر منها في المحافظات المكتظة، كما أن هذه النسب تبين أن هناك انخفاضاً بنسب التشغيل بالنسبة للدول المجاورة بشكل عام، ففي العراق يبلغ المعدل العام ٢٤.١% (الزيادي، حسام صبار هادي وآخرين، ٢٠٢٢)، والمتوسط العالمي يبلغ ٥٠% وللدول النامية ٤٤% لعام ٢٠٢٠.

ونلاحظ انخفاض نسبة التشغيل للإناث لأسباب أبرزها التقاليد الاجتماعية التي تفضل تفرغ المرأة لأعمال المنزل ورعاية الأطفال، وكذلك بسبب قلة الفرص المتاحة لعمل النساء.

جدول (٢):

نسب العاملين والعمالات الذين أعمارهم ١٥ سنة فأكثر في المحافظات الأردنية لعام ٢٠٢٢

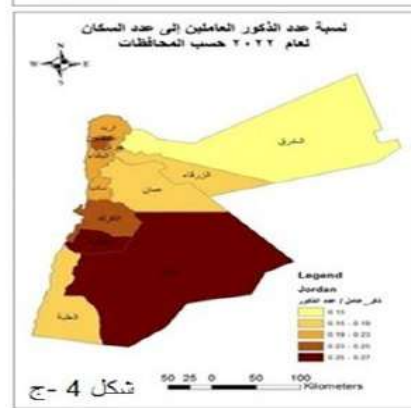
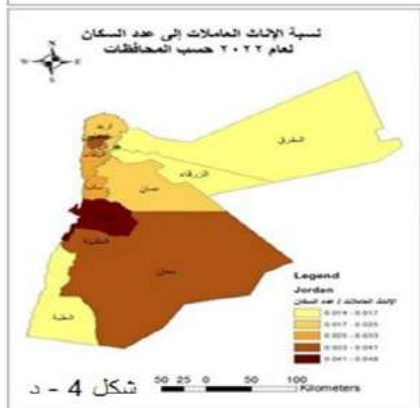
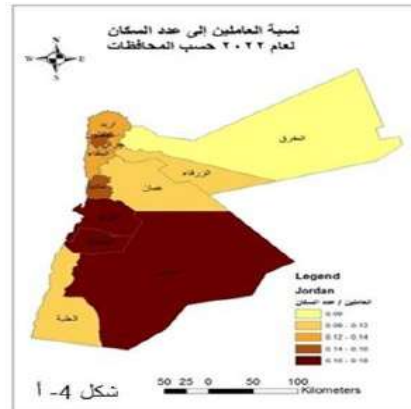
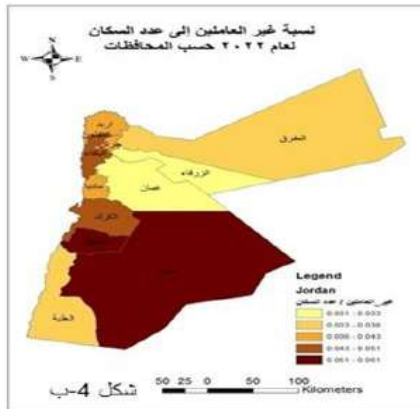
المحافظة	ذكر عامل	النسبة إلى مجموع العاملين	أنثى عاملة	النسبة إلى مجموع العمالات	مجموع العاملين (ذكور وإناث)	النسبة إلى مجموع العاملين (ذكور وإناث)
العاصمة	457.695	39.7	112.721	42.5	570.416	40.2
البلقاء	65.864	5.7	16.224	6.1	82.088	5.8
الزرقاء	156.515	13.6	21.958	8.3	178.473	12.6
مأدبا	26.727	2.3	7.429	2.8	34.156	2.4
إربد	225.524	19.5	47.471	17.9	272.995	19.2
المفرق	50.631	4.4	10.886	4.1	61.517	4.3
جرش	30.476	2.6	6.895	2.6	37.371	2.6
عجلون	26.517	2.3	7.586	2.9	34.103	2.4
الكرك	48.153	4.2	17.943	6.8	66.096	4.7
الطفيلة	15.899	1.4	4.416	1.7	20.315	1.4
معان	26.238	2.3	7.743	2.9	33.981	2.4
العقبة	23.474	2.0	3.835	1.4	27.309	1.9
المجموع	1.153.713	100	265.107	100	1.418.820	100

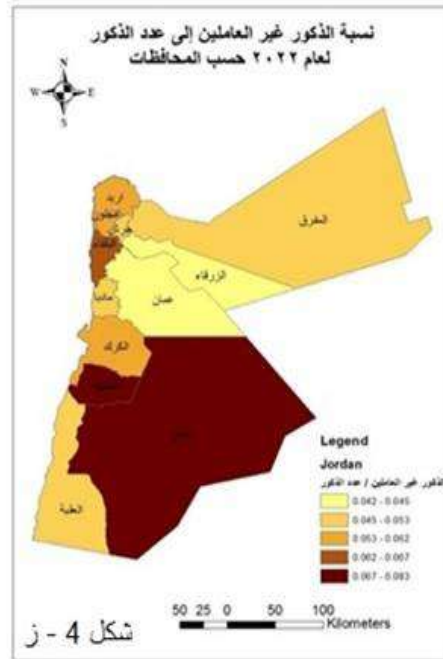
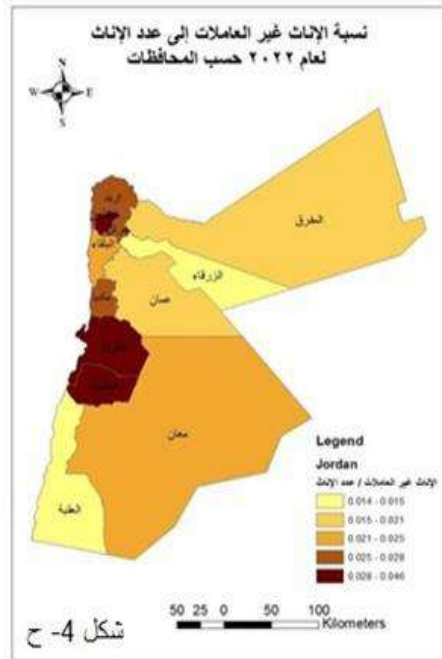
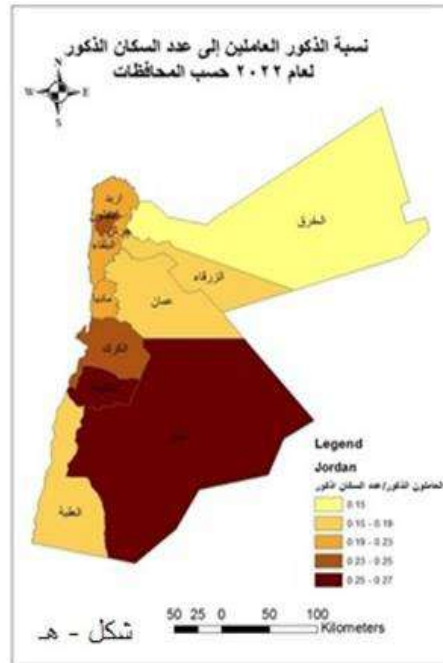
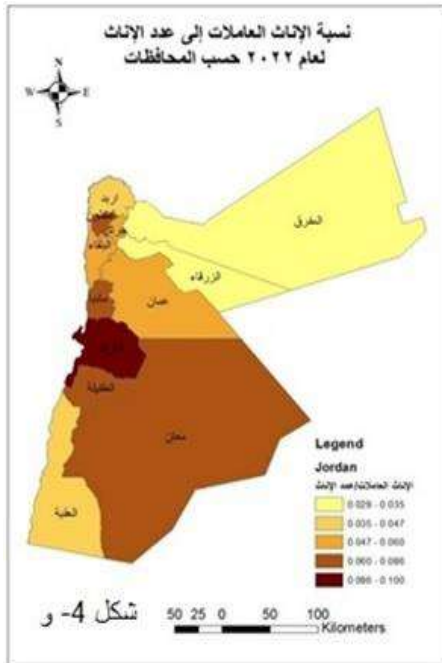
المصدر من عمل الباحثين بالاعتماد على بيانات دائرة الإحصاءات العامة

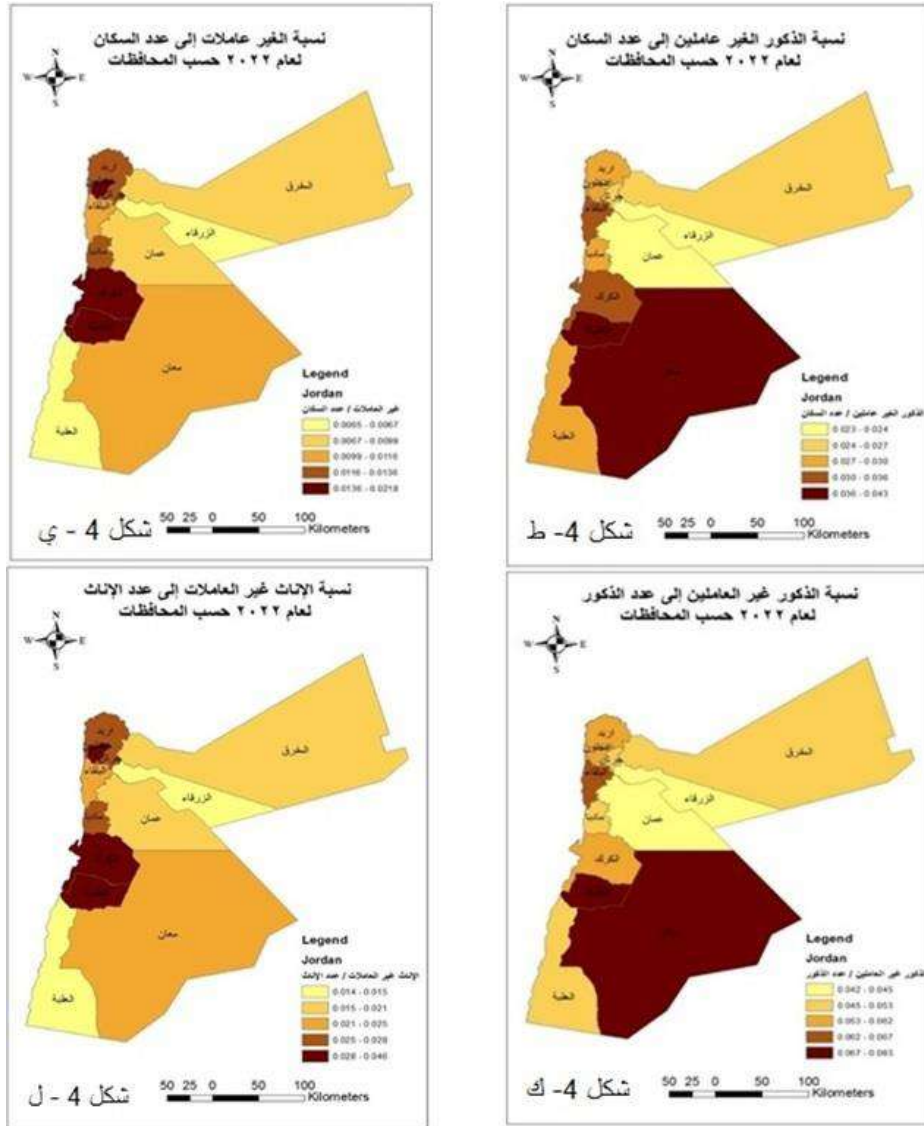
جدول (٣): نسب العاملين والعاملات الذين أعمارهم ١٥ سنة فأكثر إلى إجمالي العاملين حسب فئات المحافظات الأردنية لعام ٢٠٢٢

الفئة	المحافظات	عدد السكان	النسبة الإجمالية (%)	نسبة الذكور (%)	نسبة الإناث (%)
الأولى (الأعلى)	العاصمة عمان	4.744.700	40.2	39.7	42.5
الثانية (المرتفعة)	إربد والزرقاء	3.711.700	31.8	33.1	26.2
الثالثة (المتوسطة)	الكرك، البلقاء والمفرق	1.608.000	14.8	14.3	17
الرابعة (المنخفضة)	الطفيلة، العقبة، معان، عجلون، مادبا، وجرش	1.354.420	13.2	12.9	14.3

المصدر من عمل الباحثين بالاعتماد على بيانات دائرة الإحصاءات العامة







شكل (4): خرائط النسب المئوية للعاملين في الأنشطة الاقتصادية المختلفة لسنة 2020 المصدر من عمل الباحثين بالاعتماد على بيانات دائرة الإحصاءات العامة

معدل النشاط العمري النوعي (Age-specific activity rate)

تعد دراسة الفئات العمرية للسكان على درجة بالغة الأهمية كونها توضح الخصائص الديمغرافية للسكان وتحدد الفئات المنتجة فيه التي يقع على عاتقها إعالة الفئات الأخرى. (الوحيلى، ٢٠١٧) وهو عبارة عن نسبة الأشخاص النشطين اقتصادياً في فئة عمرية معينة إلى السكان في نفس الفئة مضموراً في مئة. (الزيادي، حسام صبار هادي وآخرون، ٢٠٢٢)

ويشكل عام فإن نسبة مشاركة الذكور أكثر منها في الإناث في المراحل العمرية المختلفة، كذلك فإن أكثر المراحل العمرية النشطة هي ما بين سن العشرين والخمسين كم يبينه الجدول (6)، نلاحظ أن نسبة المشتغلين في الفئة العمرية ١٥-١٩ عاماً إلى إجمالي المشتغلين تبلغ ١٠.٥%، وهذه النسبة المنخفضة تعود لصغر العمر ولانخراط هذه الفئة بالدراسة، وتبدأ نسب العمالة بالارتفاع في فئات الأعمار ٢٠-٤٩ حيث نجد أن نسبة العاملين المشتغلين للأعمار ٢٠-٤٩ تبلغ ٨٣.٨%، وهذا الارتفاع يعزى إلى دخول القوى الشابة إلى سوق العمل بعد إكمال الدراسة المدرسية أو الجامعية بالانخراط في الجيش أو الأمن أو الوظائف العامة أو الخاصة المختلفة، وتنخفض هذه النسبة بشكل كبير لمن هم أكبر من ٦٠ عاماً لتصل إلى ٢.٨% حيث الكثير من العاملين يذهبون إلى التقاعد أو يتوقفون عن العمل بسبب المرض أو العجز وغيره، نلاحظ أن مجموع المشتغلين ممن هم أقل من ١٩ عاماً أو أكبر من ٦٠ عاماً هو أقل من ٥%.

وإذا حسبنا نسبة المشتغلين إلى مجموع القوى العاملة (مشتغلين وعاطلين) نجد أن نسبة المشتغلين في الفئة العمرية ١٥-١٩ عاماً تبلغ ١.٢% أما نسبة العاملين المشتغلين لفئة الأعمار ٢٠-٤٩ فتبلغ ٦٤.٩% بينما نسبة من هم أكبر من ٦٠ عاماً فتبلغ ٢.٢%، أما نسب العاطلين في الفئة العمرية ١٥-١٩ عاماً إلى مجموع القوى العاملة فتبلغ ١.٣%، وفي الفئات العمرية للأعمار ٢٠-٤٩ فتبلغ ٢١.٢%، بينما نسبة من هم أكبر من ٦٠ عاماً فتبلغ ٠%.

معدل البطالة (Unemployment Rate)

البطالة هي حالة عدم وجود عمل لدى شخص يكون قادراً ومستعداً للعمل، وبيحث عن فرصة عمل لتوفير دخل له، وحسب منظمة العمل الدولية يعرف العاطل عن العمل على أنه الفرد الذي يكون بلا عمل وهو قادر عليه وراغب فيه وبيحث عنه عند مستوى أجر سائد لكن لا يجده، يتم قياس معدل البطالة عادة كنسبة مئوية للعاطلين عن العمل إلى إجمالي عدد الأشخاص النشطين اقتصادياً (الزيادي، حسام صبار هادي وآخرين، ٢٠٢٢)

- من الجدول ٤، ٥ و ٦ وشكل (٤) و (٥) يمكن استنتاج ما يلي:
- يبلغ معدل البطالة في المملكة للعام ٢٠٢٢ (٢٣.٣%)، ويبلغ معدل البطالة للذكور (٢١.١٨%) وللإناث (٣١.٤%)، وهذا يوضح أن البطالة عند الإناث أكبر بسبب ان فرص العمل المتاحة للذكور أكثر.
 - بالنسبة لمعدلات البطالة على مستوى المحافظات فأكبرها في محافظة المفرق حيث تبلغ (٢٧.٤%) تليها محافظة الطفيلة (٢٥.٦%) ثم البلقاء (٢٥.٢%) ثم محافظة إربد (٢٤.٩%)، وبالنسبة لباقي المحافظات فتتراوح النسب فيها ما بين ٢١% و ٢٣%. ويمكن تفسير ارتفاع معدل البطالة في محافظة المفرق بكون حجم القوى العاملة فيها بالإضافة إلى انخفاض حجم المشاريع التنموية بالإضافة إلى ارتفاع حجم اللجوء الوافد إلى المحافظة؛ حيث تأتي في المرتبة الرابعة بعد العاصمة عمان ومحافظة إربد ثم محافظة الزرقاء استقبالاً للاجئين
 - هناك اختلاف في معدلات البطالة بين الذكور والإناث في المحافظات، فبالنسبة للذكور نجد أن أكبر نسبة للبطالة هي في محافظة المفرق حيث تبلغ (٢٥.٤%) ويمكن تفسير ذلك للأسباب سابقة الذكر، تليها البلقاء (٢٤.١%) وذلك لارتفاع نسبة الفئة الشابة من الذكور حيث بلغت ٦٦% بالمقارنة مع بقية الفئات الأخرى ومعان (٢٣.٧%) نظراً لانخفاض حجم فرص العمل المتاحة في المحافظة وتتناقص حتى تصل إلى أقل نسبة وهي ١٨.٩% في محافظة عجلون، نظراً لانخفاض حجم السكان فيها بالإضافة إلى أنها تعتبر محافظة طارده حيث بلغ معدل صافي الهجرة وفق بيانات ٢٠١٥-٦.٥% حيث يبلغ معدل الهجرة الخارجة من المحافظة ١٠% مقابل ٣.٥% للهجرة الداخلة، أما معدلات البطالة للإناث فنجد أن أكبر نسبة للبطالة هي في محافظة إربد (٣٦.٣%) تليها بنسب متقاربة بحدود ٣٥% لكل من محافظات الزرقاء، المفرق، جرش، عجلون والطفيلة أما باقي المحافظات فالنسب تتراوح ما بين ٢٢% و ٣٠% تقريباً.
 - بلغ معدل البطالة في عام ٢٠١٧ ١٨.٣% ثم تزايدت قليلاً حتى أصبحت النسبة ١٩.١% سنة ٢٠١٩، وارتفعت حتى ٢٤.١% عام ٢٠٢١، وفي سنة ٢٠٢٢ انخفضت إلى ٢٢.٨%، وهذا يدل على تحسن فرص العمل قليلاً، وينطبق هذا على معدلات البطالة للذكور حيث كانت ١٤.٧% سنة ٢٠١٧ وارتفعت في السنوات التالية حتى سنة ٢٠٢١ حيث بلغت ٢٢.٤% ثم هبطت عام ٢٠٢٣ وأصبحت ٢٠.٦%. أما بالنسبة للإناث فقد كان معدل البطالة عام ٢٠١٧

- ٣١.٢% ثم تناقصت حتى عام ٢٠١٩ حيث أصبحت ٢٧.٠%، ثم تزايدت حتى وصلت إلى نسبة ٣٠.٨% عام ٢٠٢١ و ٣١.٤% عام ٢٠٢٢. جدول (٥).
- بالنسبة للفئات العمرية، نجد أن أكبر معدل للبطالة هو للفئة ١٥-١٩ سنة ويبلغ ٥٣.٣% (جدول ٦)، وسبب هذا المعدل العالي هو صغر أعمارهم وتواجد معظمهم على مقاعد الدراسة، ويتناقص المعدل كلما زادت الأعمار والفئات حتى وصلت إلى معدل ٣.٣% للفئة ٥٠-٥٩، و ١.١% لفئة الأعمار فوق الستين (جدول ٦).
- يلاحظ أن معدل البطالة في المملكة مرتفعة قليلاً بالنسبة لدول العالم والدول العربية كما يتبين من الجدول (٧)، (منظمة العمل الدولية، المكتب الإقليمي للدول العربية، بيروت، ٢٠١٩) و(صندوق النقد العربي، التقرير الاقتصادي العربي الموحد، أبو ظبي، ٢٠١٩)، و(الزيادي، حسام صبار هادي وآخرون، ٢٠٢٢).

جدول (٤):

القوى العاملة الذين أعمارهم ١٥ سنة فأكثر في المحافظات الأردنية لعام ٢٠٢٢

معدل البطالة %	إجمالي القوى العاملة	مجموع غير عامل	أنثى			ذكر			المحافظة
			معدل البطالة %	القوى العاملة	غير عامل	معدل البطالة %	القوى العاملة	غير عامل	
21.31	724.923	154.507	29.45	159.779	47.058	19.01	565.144	107.449	العاصمة
25.17	109.704	27.616	29.25	22.933	6.709	24.09	86.771	20.907	البلقاء
21.67	227.843	49.370	32.49	32.524	10.566	19.87	195.319	38.804	الزرقاء
21.05	43.261	9.105	27.44	10.238	2.809	19.07	33.023	6.296	مأدبا
24.93	363.635	90.640	36.30	74.518	27.047	22.00	289.117	63.593	إربد
27.36	84.682	23.165	35.18	16.794	5.908	25.42	67.888	17.257	المفرق
22.73	48.366	10.995	35.63	10.712	3.817	19.06	37.654	7.178	جرش
23.21	44.409	10.306	35.20	11.707	4.121	18.91	32.702	6.185	عجلون
22.47	85.257	19.161	28.11	24.958	7.015	20.14	60.299	12.146	الكرك
25.61	27.307	6.992	36.03	6.903	2.487	22.08	20.404	4.505	الطفيلة
23.30	44.302	10.321	21.94	9.919	2.176	23.69	34.383	8.145	معان
21.89	34.964	7.655	27.95	5.323	1.488	20.81	29.641	6.167	العقبة
23.39	1.838.653	419.833	31.25	386.308	121.201	21.18	1.452.345	298.632	المجموع

المصدر من عمل الباحثين بالاعتماد على بيانات دائرة الإحصاءات العامة

جدول (٥):

القوى العاملة الذين أعمارهم ١٥ سنة فأكثر حسب حالة النشاط، الجنس والسنة

النشاط الاقتصادي	الجنس	2017	2018	2019	2020	2021	2022
مشتغلون	ذكر	1.194.794	1.145.882	1.128.204	1.088.156	1.114.578	1.153.713
	أنثى	270.952	265.382	249.702	250.152	257.354	265.107
متعطّلون	ذكر	206.090	225.711	232.112	293.510	321.241	298.634
	أنثى	123.024	97.272	92.170	110.595	114.308	121.202
مجموع المشتغلين		1.465.746	1.411.264	1.377.906	1.338.308	1.371.932	1.418.820
مجموع المتعطّلين		329.114	322.983	324.282	404.105	435.549	419.836
مجموع الناشطين اقتصادياً		1.794.860	1.734.247	1.702.188	1.742.413	1.807.481	1.838.656
معدل البطالة (%) للذكور		14.7	16.5	17.1	21.2	22.4	٢١.٢
معدل البطالة (%) للإناث		31.2	26.8	27	30.7	30.8	٢31.
معدل البطالة (%) الإجمالي		18.3	18.6	19.1	23.2	24.1	٤.٣2

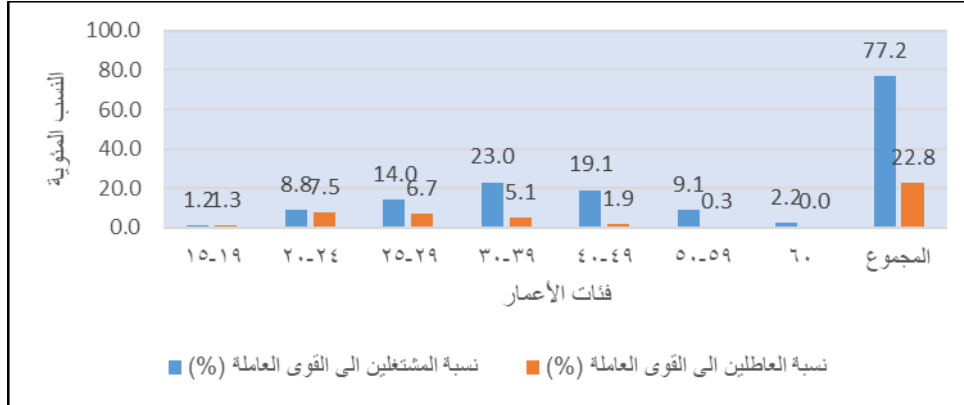
المصدر من عمل الباحثين بالاعتماد على بيانات دائرة الإحصاءات العامة

جدول (٦): القوى العاملة والبطالة للسكان الأردنيين الذين أعمارهم ١٥ سنة

فأكثر، حسب الفئات العمرية لعام ٢٠٢٢

الفئات العمرية	عدد المشتغلين	عدد العاطلين	القوى العاملة	نسبة البطالة في الفئة	نسبة المشتغلين إلى القوى العاملة في الفئة نفسها (%)
19-15	21.168	24.113	45.281	53.3	1.2
24-20	160.895	137.184	298.079	46.0	8.8
29-25	256.700	123.776	380.476	32.5	14
39-30	422.073	93.463	515.536	18.1	23
49-40	350.916	35.119	386.035	9.1	19.1
59-50	166.894	5.736	172.630	3.3	9.1
60	40.174	445	40.619	1.1	2.2
المجموع	1.418.820	419.836	1.838.656	22.8	77.2

المصدر من عمل الباحثين بالاعتماد على بيانات دائرة الإحصاءات العامة



شكل (٥): العاملون الذين أعمارهم ١٥ سنة فأكثر لسنة ٢٠٢٢
المصدر من عمل الباحثين بالاعتماد على بيانات دائرة الإحصاءات العامة

جدول (٧):

معدلات البطالة لمجموعة مختارة من دول العالم عام ٢٠٢٠

دول عربية		دول نامية		دول متقدمة	
المعدل %	الدولة	المعدل %	الدولة	المعدل %	الدولة
0.4	قطر	4.1	الصين	2.4	اليابان
2.9	الكويت	5.2	الهند	3.7	المانيا
3.4	الإمارات	5.3	إندونيسيا	1.9	آيسلندا
4.1	البحرين	10.7	ايران	4.2	المملكة المتحدة
16.7	العراق	10.3	تركيا	4.1	الولايات المتحدة الأمريكية
8.9	مصر	11.8	البرازيل	5.7	روسيا
13.2	ليبيا	13.6	نيجيريا	4	النرويج
14.6	السودان	22.4	تشاد	4.9	كندا
28.3	سوريا	34.8	افغانستان	6.8	فرنسا
23.2	الأردن	41.5	كينيا	5.8	استراليا

المصدر من عمل الباحثين بالاعتماد على بيانات دائرة الإحصاءات العامة

تركيب قوة العمل حسب أصناف النشاط الاقتصادي:

لقد حددت منظمة العمل الدولية التابعة للأمم المتحدة، أنواع النشاط الاقتصادي ضمن تصنيف خاص سمي بالتصنيف الصناعي القياسي الدولي (ISIC) - International Standard (Industrial Classification)، صدر هذا التصنيف سنة ١٩٤٨ وبدأ بتسعة أصناف رئيسية، ووصل عام ١٩٩٧ إلى سبعة عشر نشاطاً اقتصادياً، ويمكن جمع هذه النشاطات في ثلاث مجموعات رئيسية حسب تصنيف جون كلارك وهي:

- المجموعة الأولى: وتشمل الزراعة والصيد والأعمال الحرجية.
- المجموعة الثانية: وتشمل التعدين والمقالع والصناعة وإنتاج الكهرباء والغاز والماء والبناء والتشييد.
- المجموعة الثالثة: وتشمل التجارة والنقل والمواصلات والتخزين وكافة أنواع الخدمات المتصلة بالتعليم والصحة والفندقة والوساطات المالية والمصرفية والأنشطة العقارية والدفاع وغيرها. (الزيادي، حسام صبار هادي وآخرون، ٢٠٢٢)

واعتمدت دائرة الإحصاءات العامة الأردنية هذا التصنيف كما هو مبين في الجدول (٨)، ويبين الجدول أن أكثر العاملين يعملون في مجالات الإدارة العامة والدفاع (وعدددهم 364.623) بنسبة 25.7% أي ربع المملكة، يليهم العاملون في مجال التجارة والميكانيك (215.844) بنسبة ١٥.٢% أي ما يقارب سدس المملكة، ثم العاملون في مجال التعليم (179.758) بنسبة 12.7%، يليهم العاملون في مجال الصناعات التحويلية كصناعات الأطعمة والأنسجة والأثاث (150.885) بنسبة 10.6%، أما أقل النشاطات الاقتصادية فهي أنشطة الأسر المعيشية لإنتاج سلع وخدمات غير مميزة لاستعمالها الخاص (3.757) بنسبة ٠.٣% وأنشطة الفنون والترفيه (5.784) بنسبة ٠.٤%، كذلك العاملون في مجال العقارات (4.269) بنسبة ٠.٣%، أما في مجال الزراعة فعدد العاملين يبلغ (25.984) وتبلغ نسبتهم ١.٨% وهي أقل نسبة من الأنشطة الاقتصادية، أما نسبة العاملين في النقل فتبلغ ٦.١% وعدادهم 86.877 شخصاً.

وحسب تصنيف منظمة العمل الدولية فإن النسبة المئوية للمجموعة الأولى هي ١.٨% والمجموعة الثانية هي ١٦.٨%، أما المجموعة الثالثة وهي أكبرها فتبلغ النسبة ٨١.٤%. جدول (٨) وشكل (٦).



شكل (٦): النسب المئوية للعاملين في الأنشطة الاقتصادية المختلفة لسنة ٢٠٢٠
المصدر من عمل الباحثين بالاعتماد على بيانات دائرة الإحصاءات العامة

جدول (٨): الأردنيون المنخرطون في العمل وأعمارهم ١٥ سنة فأكثر
لعام ٢٠٢٢، حسب نوع النشاط الاقتصادي

#	النشاط الاقتصادي	عدد المشتغلين	%
1	الزراعة والحراجه وصيد الاسماك	25.984	1.8
مجموع المجموعة الأولى			
2	التعدين واستغلال المحاجر	8.537	0.6
3	الصناعات التحويلية	150.885	10.6
4	إمدادات الكهرباء والغاز والبخار وتكييف الهواء	10.009	0.7
5	إمدادات المياه والمجاري وإدارة النفايات. ومعالجتها	5.139	0.4
6	التشييد	63.096	4.4
مجموع المجموعة الثانية			
7	تجارة الجملة والتجزئة وإصلاح المركبات ذات المحركات والدراجات النارية	215.844	15.2
8	النقل والتخزين	86.877	6.1

#	النشاط الاقتصادي	عدد المشتغلين	%
9	أنشطة الإقامة والخدمات الغذائية	51.463	3.6
10	المعلومات والاتصالات	28.377	2.0
11	أنشطة المالية والتأمين	25.403	1.8
12	الأنشطة العقارية	4.269	0.3
13	الأنشطة المهنية والعلمية والتقنية	43.390	3.1
14	أنشطة الخدمة الإدارية والدعم	22.168	1.6
15	الإدارة العامة والدفاع والضمان الاجتماعي الإجباري	364.623	25.7
16	التعليم	179.758	12.7
17	أنشطة الصحة البشرية والخدمة الاجتماعية	75.218	5.3
18	أنشطة الفنون والترفيه	5.784	0.4
19	الأنشطة الخدمية الأخرى	40.986	2.9
20	أنشطة الأسر المعيشية كصاحب عمل. أنشطة الأسر المعيشية لإنتاج سلع وخدمات غير مميزة لاستعمالها الخاص	3.757	0.3
21	أنشطة المنظمات والهيئات الخارجة عن نطاق الولاية الإقليمية	7.256	0.5
	مجموع المجموعة الثالثة	1.155.173	81.4
	المجموع	1.418.823	100.0

المصدر من عمل الباحثين بالاعتماد على بيانات دائرة الإحصاءات العامة

الاستنتاجات:

1. يعتبر معدل النشاط الاقتصادي الخام للمملكة (١٤.٢%) منخفضاً مقارنةً بالمتوسط العالمي البالغ (٥٠%) والدول النامية البالغ (٤٤%).
2. الانخفاض الواضح لمعدل النشاط الاقتصادي للإناث (٦%) مقارنةً بالذكور (٢١.٥%)، وهذا يعني أن هناك ضعفاً كبيراً في مساهمة المرأة في النشاط الاقتصادي للمملكة؛ وذلك نتيجة العادات والتقاليد الاجتماعية التي ترى أن دور المرأة الأهم هو في إدارة البيت والحياة المنزلية.
3. تباين معدل النشاط الاقتصادي بين المحافظات سواء من حيث النسب العددية أو من حيث المعدل الاقتصادي الخام حيث نجد أن أعلى معدل خام هو لمحافظة معان (١٨.١%) يليها كل من الطفيلة (١٧.٨%) والكرك (١٧.٦%)، ونلاحظ أن المعدل لمحافظة العاصمة يبلغ ١٢%

- وتصل إلى أقل معدل يبلغ ٩.٤% لمحافظة المفرق، أما من حيث النسب العددية، نلاحظ أن أكبر نسبة عاملين هي في محافظة العاصمة عمان حيث تبلغ ٤٠.٢% يليها محافظة إربد (١٩.٢%) والزرقاء (١٢.٦%)، أما باقي المحافظات فهي أقل من ٥.٨% لمحافظة البلقاء حتى تصل إلى ١.٤% لمحافظة الطفيلة.
٤. نلاحظ تباين معدلات النشاط الاقتصادي للذكور والإناث من محافظة لأخرى؛ إذ نجد أن معدلات نشاط الذكور أكبر ما يمكن هي في محافظة معان (٢٦.٨%) تليها الطفيلة (٢٦.٧%)، ثم الكرك (٢٤.٦%) حتى نصل إلى أقل معدل في محافظة المفرق (١٥.١%)، أما بالنسبة لمعدلات نشاط الإناث فنجد أن أكبر معدل للنشاط الاقتصادي هو في محافظة الكرك (١٠%) تليها محافظة عجلون (٧.٥%) ثم مادبا (٧%) والبلقاء (٦%) حتى نصل إلى أقل معدل في محافظة الزرقاء (٢.٩%).
٥. النسبة للفئات العمرية فيظهر أن النشاط الاقتصادي الأكبر هو في الفئات العمرية - ٤٩25، حيث يبلغ مجموع نسب العاملين في هذه الفئات قرابة ٥٦% (جدول ٦) أي أكثر من نصف العاملين، أما أقل الفئات العاملة نسبة فهي فئة ١٥ - ١٩ وتبلغ ١.٢% وذلك لصغر سنهم وانشغال معظمهم بالدراسة، يليها فئة كبار العمر ٦٠ فأكثر وتبلغ ٢.٢% حيث معظمهم يكون قد تقاعد أو أصابه عجز أو مرض عطله عن العمل.
٦. بلغت نسبة البطالة في المملكة عام ٢٠٢٢ ما يعادل ٢٢.٨% وهي نسبة مرتفعة نسبة إلى الدول النامية والدول العربية، وترتفع البطالة عند الإناث في المملكة حيث تبلغ ٣١.٤% بينما عند الذكور تبلغ ٢٠.٦% وهذا يبين ضعف انخراط الإناث في النشاط الاقتصادي لأسباب أهمها العادات والتقاليد واهتمام المرأة في البيت.
٧. تتقارب نسب البطالة لدى الإناث في المحافظات حيث تتراوح بين ٢٢% و ٣٦%، بينما تتراوح بطالة الذكور في المحافظات بين ١٩% و ٢٥%. (جدول ٤).
٨. تعتبر نشاطات المجموعة الثالثة هي المسيطرة على سوق العمل الأردني بنسبة ٨١،٤%، وهي تشمل التجارة والنقل والمعلومات والاتصالات والأنشطة العقارية والخدمات والدفاع والتعليم والصحة وغيرها، بينما المجموعة الأولى وهي نشاطات الزراعة والصيد فتبلغ نسبتها ١.٨%، وهي قليلة جداً بالنسبة لبلد يعتبر نفسه أنه بلد زراعي، أما المجموعة الثانية فتبلغ نسبتها ١٦.٨% وهي تشمل أعمال التعدين والمحاجر والصناعات التحويلية التي تشمل الصناعات الغذائية والأثاث وغيرها، إضافة إلى أعمال البناء والكهرباء والمياه والمجاري.

التوصيات:

١. زيادة فرص الاستثمارات على المستويين المحلي والدولي، لزيادة تشغيل الأيدي العاملة وتخفيف نسب البطالة المرتفعة.
٢. تطوير وزيادة المشاريع الزراعية كونها النشاط الأقل بين النشاطات الاقتصادية؛ حيث بلغ نسبة العاملين في الزراعة والحراثة وصيد الأسماك ١.٨% وهي بالتالي قادرة على استيعاب أعداد كبيرة من العاملين مما يخفف من نسب البطالة المرتفعة.
٣. زيادة الدعم المقدم للمشاريع الصغيرة وتشجيع الشباب والشابات لإنشاء المشاريع المختلفة والتي يمكن تحديدها عن طريق لجان خبراء اقتصاديين يقدمون المشورة والدراسات اللازمة لهذه المشاريع.
٤. توزيع المشاريع الاقتصادية على المحافظات بطريقة عادلة لرفع نسب التشغيل فيها.

المراجع

المراجع باللغة العربية:

- أبو صبحة، كايد (٢٠١٥). جغرافية السكان، دار وائل للطباعة والنشر والتوزيع، عمان، الأردن
- أبو صالح، م. ف. (٢٠٠٨). الخصائص الاقتصادية لسكان الأراضي الفلسطينية في الربع الثاني من عام ٢٠٠٦ ومقارنتها بعام ١٩٩٧. مجلة جامعة النجاح للأبحاث - العلوم الإنسانية، ٢٢ (٣)، ٧٥٩-٧٩٣.
- أبو الرب، محمود. وحسين، أحمد. (٢٠٠٥). "الأولويات الاقتصادية والاجتماعية والأمنية الآتية لسكان الفلسطينيين في ظل انتفاضة الأقصى" مجلة جامعة النجاح للأبحاث - ب (العلوم الإنسانية). نابلس - فلسطين.
- الجبلي علي عبد الرزاق، علم اجتماع السكان، دار المسيرة للنشر والتوزيع والطباعة، ط ١، عمان، ٢٠١١.
- أسامة بشير الدباغ، (٢٠٠٧). البطالة والتضخم المقولات النظرية ومناهج السياسة الاقتصادية، بيانات النشر، عمان الأهلية، ط ١.
- الزيايدي، ح. ص. ه.، & العكلي، ع. ع. غ. (٢٠٢٢). تحليل جغرافي لخصائص التركيب

- الاقتصادي للسكان في العراق عام ٢٠٢٢. جامعة البصرة - مركز دراسات البصرة والخليج العربي، ٥٠ (٤)، ٨٥٩-٨٩٠.
- السعدي، عباس فاضل، (٢٠١٤). المفصل في جغرافية السكان، الجزء الثاني، دار الوراق للنشر والتوزيع، الأردن.
- الشواورة، علي سالم ومحمود الحبيس، (٢٠٠١). جغرافية السكان - المدخل إلى علم السكان، ط١، دار صفاء للنشر والتوزيع، عمان.
- نجاء، علي عبد الوهاب. (٢٠٠٥). "مشكلة البطالة وأثر برنامج الإصلاح الاقتصادي عليها (دراسة تحليلية - تطبيقية)". جامعة الإسكندرية. جمهورية مصر العربية.
- سلامة، ع. ح. (٢٠١٦). تحليل بعض أنماط التركيب الاقتصادي العالمي للسكان. المجلة الجغرافية العربية، ٤٧ (٦٧)، ٢٦٥-٣٠٤.
- الشوريجي، ر. م. ا. ع. (٢٠١٨). التركيب الاقتصادي لسكان مدينة المحلة الكبرى: دراسة جغرافية. الجمعية الجغرافية المصرية، ١١٧، ١٠٥-٥.
- الوحيلي، ح. ع. ج. (٢٠١٧). النشاط الاقتصادي للسكان في محافظة البصرة للمدة ٢٠٠٣-٢٠١٢. مجلة ابحاث البصرة للعلوم الانسانية، ٤٢ (١)، ١٩٣-٢٣٠.
- عزال، ب. ح.، & مجيد، ا. ح. (٢٠٢٢). الخصائص الاقتصادية للقوى العاملة الزراعية في محافظة البصرة. مركز دراسات البصرة والخليج العربي، ٥٠ (٤)، ٧٣٩-٧٨٤.
- عشية، س. ر. (٢٠١٩). القوى العاملة والتركيب الاقتصادي في محافظة البصرة خلال الفترة ١٩٧٦-٢٠٠٦: دراسة في جغرافية السكان. المجلة العلمية بكلية الآداب، ٣٦ (١)، ٣٠٠-٢٣٧.

المراجع الأجنبية:

- Manika, S., & Anastasiou, E. (2020). **Regional Economics in Greece: A Spatial Analysis of Business and Population Dynamics**. *International Journal of Business and Economic Sciences Applied Research*, 13(2), 70-82. <https://doi.org/10.25103/ijbesar.132.06>
- Suwala, L. (2021). **Concepts of space, refiguration of spaces, and comparative research: Perspectives from economic geography and regional economics**. *Forum Qualitative Sozialforschung*, 22(3). <https://doi.org/10.17169/fqs-22.3.3789>
- Yao, Y., & Liu, L. (2022). **Research on Population Mobility and Sustainable Economic Growth From a Communication Perspective**. *Frontiers in Psychology*, 13(July), 1-13. <https://doi.org/10.3389/fpsyg.2022.935606>